



MONTÁŽNÍ PRŮVODCE AHD KAMEROVÝ SYSTÉM

Vítejte!

Děkujeme za nákup AHD kamerového systému PATRONUM®!

Uživatelský manuál

VŠECHNA PRÁVA VYHRAZENA. Veškeré informace, mj. včetně formulací, obrázků, grafů, jsou majetkem společnosti LJ protection s.r.o. nebo jejích dceřiných společností (dále označováno jako "PATRONUM").

Tento uživatelský manuál (dále označovaný jako "příručka") ani žádnou její část nelze žádným způsobem reprodukovat, měnit, překládat ani šířit bez předchozího písemného souhlasu společnosti PATRONUM. Pokud není určeno jinak, společnost PATRONUM neposkytuje žádné záruky, garance ani vyjádření, jak výslovné, tak mlčky předpokládané, ohledně této příručky.

O této příručce

Tato příručka se vztahuje k AHD systémům PATRONUM. Tato příručka obsahuje pokyny k používání a ovládání výrobku. Obrázky, grafy, snímky a veškeré další dále uvedené informace slouží pouze k popisu a vysvětlení. Informace obsažené v příručce mohou být bez předchozího oznámení změněny z důvodu aktualizací firmwaru nebo jiných důvodů. Nejnovější verzi získáte na webových stránkách společnosti www.patronum.eu Tuto příručku používejte pod dohledem odborníků.

Ochranné známky

Uznání ochranných známek a další ochranné známky a loga společnosti PATRONUM jsou majetkem společnosti PATRONUM v různých jurisdikcích. Ostatní dále zmíněné ochranné známky a loga jsou majetkem příslušných vlastníků.



BEZPEČNOSTNÍ INSTRUKCE

Elektrické bezpečnostní předpisy musí být přísně dodržovány během instalace nebo použití.

- Před uvedením zařízení do provozu si nejprve přečtěte tento návod.
- Dodržujte předepsané provozní podmínky.
- Chraňte zařízení před nárazy.
- Zabraňte vniknutí vody nebo cizího předmětu do kamery.
- Chraňte kameru před nízkými nebo vysokými teplotami.
- K napájení přístroje používejte pouze specifikovaný napájecí zdroj. Při použití nesprávného napájecího zdroje hrozí nebezpečí úrazu, požáru a zničení jednotky. Pokud si nejste napájením přístroje jisti, kontaktujte svého prodejce. Používejte napájecí adaptér, který splňuje požadavky normy SELV (bezpečné malé napětí), a zdroj s napětím 12 VDC nebo 24 VAC (dle modelu) v souladu s normou IEC60950-1 a normou pro napájecí zdroje s omezeným výkonem.
- Kameru sami nerozebírejte. Pokud je kamera porouchaná, kontaktujte svého prodejce nebo autorizovaný servis.
- Chraňte kameru před účinky bouřky nebo blesku použitím odpovídající přepěťové ochrany.
- Před použitím kamery zkontrolujte, zda je správné napájení.
- Nedotýkejte se senzorových modulů prsty. Pokud je třeba čištění, použijte čistou utěrku s trochou etanolu a jemně jej utřete.
- Objektiv kamery nesměřujte na silné světlo, jako je sluneční záření nebo žárovka. Silné světlo může způsobit poškození kamery.
- Snímač může být poškozen laserovým paprskem, při jakémkoli kontaktu s laserovým zařízením.
- se ujistěte, že povrch snímače není vystaven laserovému paprsku.
- Neumísťujte kameru do extrémně horkých, chladných teplot (provozní teplota by měla být mezi -30°C ~ 60°C), prašnému nebo vlhkému prostředí.
- Pokud kamera podporuje infračervené snímání, je třeba věnovat pozornost následujícím upozorněním ohledně prevence odrazů infračerveného světla:
 - Prach nebo mastnota na krytu kopule způsobí odrazy infračerveného světla.
 - Neodstraňujte fólii z krytu kopule před dokončením instalace. Pokud se na krytu kopule nachází prach nebo mastnota, očistěte ho čistým měkkým hadříkem a izopropylalkoholem.
- Ujistěte se, že v místě instalace se v těsné blízkosti kamery nenacházejí povrchy odrážející světlo. Infračervené světlo z kamery se může odrazit zpět do objektivu a způsobit odraz.
- Pěnový kroužek kolem objektivu musí být nasazen v rovině s vnitřním povrchem kopule, aby izoloval objektiv od infračervených diod. Upevněte kryt kopule k tělu kamery tak, aby pěnový kroužek a kryt kopule byly nasazeny beze spár.

Instalace AHD systému je velice snadná a není pro ni třeba žádné speciální nářadí a dovednosti, proto je AHD technologie velice oblíbená mezi laickou veřejností. Je také nástupcem všech analogových kamerových systémů a využívá stejných (většinou koaxiálních) rozvodů, takže pro náhradu starého analogového systému není nutné měnit kabeláž a rozvody.

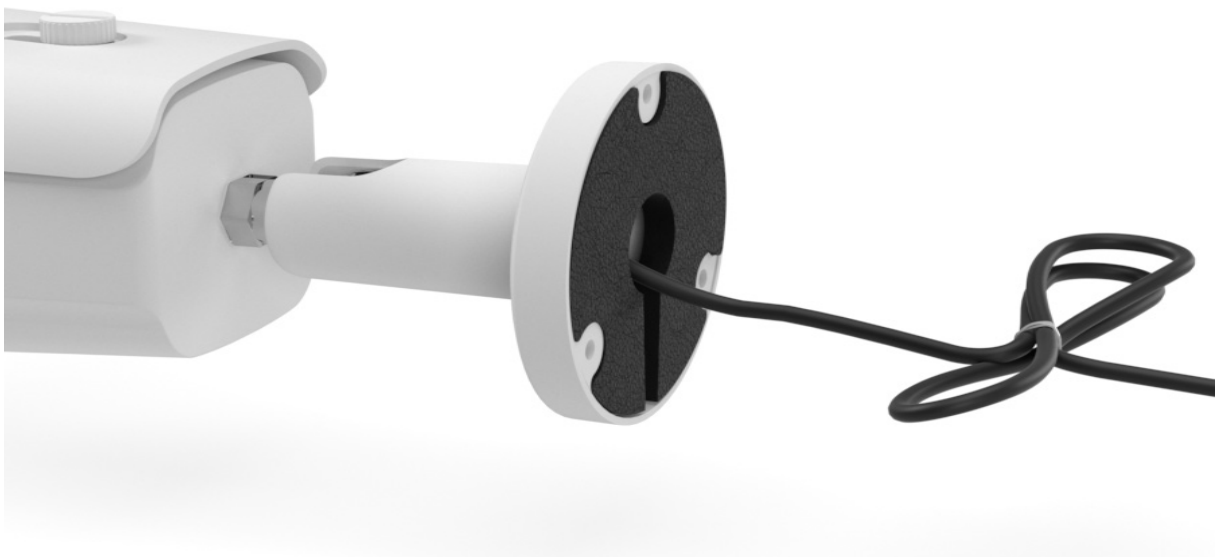
MONTÁŽ A UMÍSTĚNÍ KAMER

Až do tohoto okamžiku probíhalo vše více méně virtuálně, a i když už máte představu o umístění kamery, tak doporučujeme plánované umístění vždy vyzkoušet tzv. nanečisto.

Zapojte záznamové zařízení a připojte monitor a kameru na delší kabel. Sežeňte někoho, kdo v plánovaném místě kameru podrží, případně ji bude schopni nastavit a nasměrovat tak, aby záběr vyhovoval. Pokud jste v tomto kroku na žebříku, dávejte na sebe pozor ;-)

Samotná montáž bezpečnostní kamery je vcelku jednoduchá záležitost. Kamera je většinou opatřena držákem s připravenými otvory a v balení jsou i hmoždinky a vruty pro montáž na zed/strop. Kameru přiložíme na místo a obkreslíme na stěnu otvory v držáku. Vhodným vrtákem vyvrtáme otvor dle průměru hmoždinky a vložíme ji do otvoru zároveň se stěnou. Přiložíme kameru a přiloženými vruty přitáhneme ke stěně. Některé kamery mají vedený kabel středem držáku, což montáž usnadní.

Kamera by měla být montována na **nevodivá místa bez vibrací**. V opačném případě může docházet k ruchům v obraze.



Kabelový box

Vhodným doplňkem je kabelový box, který instalaci usnadní a ochrání spojení přívodního kabelu a kabelu kamery v suchu a čistu.

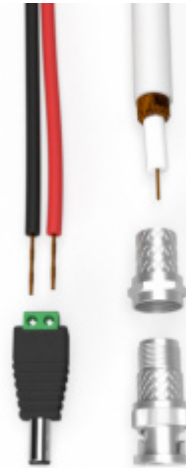
Pokud provádíte instalaci venku a je zde riziko, že by se do spojů kabelů dostala voda a nečistoty. Ty mohou zapříčinit oxidaci spoje a ztrátu obrazu nebo zkrat, který by mohl poškodit napájecí zdroj nebo kameru.



Pokud si děláte přípravu na kamery ještě před zateplením objektu, doporučujeme Montážní desku do zateplení.

MONTÁŽ A NATAŽENÍ KABELÁŽE

Ať už jste si vybrali kabely hotové, které jsou již z výroby strojově opatřeny potřebnými konektory, nebo jste zvolili profesionálnější cestu multikabelu a sady konektorů, je vždy důležité navrhnut optimální trasu pro každou kameru. Doporučujeme se vyhnout delším (nad 100m) souběhům nebo křížení kabelů vysokého napětí, které mohou způsobit poruchy v obraze.



+ MULTIKABEL SET KONEKTORŮ

Stejně tak je důležité nechat si dostatečnou rezervu, pečlivě přidělat konektory a spoje řádně utěsnit proti vniku vlhkosti. Myslete také, zejména u starších objektů, na možnost poškození kabeláže hlodavci. Ideálním řešením pro spojení přívodního kabelu a kabelu od kamery jsou kabelové boxy, které nabízíme pro většinu modelů bezpečnostních kamer.



Montáž konektorů na multikabel je velice snadná. Stačí malý plochý šroubováček, nůž a máte vyhráno. Přesný postup naleznete na videu níže.

<https://youtu.be/hqOTloYGCpk>

Prodloužení vedení pro AHD/Analog kamerový systém

Vedení pro AHD kamerové systémy je vždy dobré realizovat v jednom nepřerušném kuse. Pokud však nastane situace, kdy je nutné prodloužit vedení je k tomu zapotřebí několik komponent:

- Spojka BNC – spojí BNC konektory pro videosignál
- Multikabel set konektorů – obsahuje vše potřebné pro výrobu prodlužovacího kabelu (napájení je prodlouženo spojením napájecích konektorů).

Hotové kabely prodloužovat nedoporučujeme. Průřez vodičů není na prodlužování dostatečný a může znamenat, že kamera nebude pracovat správně.

Alternativní vedení signálu pomocí "Twistových převodníků" (balunu)

Pokud nechcete, nebo nemůžete (například z důvodu místa) používat kabely na koaxiální bázi, je zde řešení v podobě kombinace UTP/FTP kabelů s UTP převodníky.

Druhy převodníku:

- S napájením – převodník je většinou uzpůsoben pro konektor RJ45 a po jednom UTP kabelu můžete přenášet obrazový signál a zároveň kameru napájet.



- Bez napájení - převodník přenáší pouze obrazový signál po jednom páru drátků z UTP kabelu. Je tedy možné po jednom UTP kabelu přenášet signál až ze 4 kamer najednou do vzdálenosti cca 200m.

UMÍSTĚNÍ A ZAPOJENÍ XVR ZÁZNAMOVÉHO ZAŘÍZENÍ

Záznamové zařízení je třeba uchovat v čisté a suché místnosti, kde teploty nepřekročí stanovenou mez dle manuálu k zařízení (obvykle +5-45C).

Rekordér může být umístěn jak horizontálně, tak vertikálně, ale nesmí dojít k ucpání otvorů, které přivádí studený vzduch pro chlazení pevného disku a elektroniky. Vhodným místem může být skříňka, kde může cirkulovat vzduch nebo zařízení umístěte volně do prostoru. Při volbě místa berte na vědomí, že zařízení je možné ovládat myší při současném sledování přepojeného monitoru/televizoru. Nedoporučujeme, proto hlavní monitor umístit například do jiné místnosti, než je rekordér, jelikož budete jen velice těžko ovládat funkce bez vizuální kontroly. Pokud však chcete z určitých důvodů rekordér umístit jinam, můžete jej konfigurovat také přes webové rozhraní pomocí počítače.



V balení u záznamového zařízení je napájecí zdroj. Zdroj zapojte do zásuvky a konektor zasuňte do rekordéru. Zařízení by mělo začít bootovat (některé modely potřebují na zadní straně přepnout centrální vypínač nebo na čelní straně zmáčknout tlačítko Power).

Do zařízení připojíme BNC konektory, které přivádí videosignál od kamer. Zařízení je vybaveno více vstupy. Každý vstup má své číslo. Toto číslo posléze prezentuje pozici, na které se bude kamera nacházet na obraze při zapnutí quad módu (obrazovka je rozdělena do čtverců, z nichž každý zobrazuje jednu bezpečnostní kameru). Na obrazovce by se měly postupně ukazovat jednotlivé obrazy.

INSTALACE PEVNÉHO DISKU DO REKORDÉRU

Všechna záznamová zařízení dokážou pracovat i bez pevného disku. Můžete sledovat obraz živě na monitorech a TV a také po LAN a internetu. Pokud jej však do zařízení vložíte a připojíte, vznikne úložný prostor pro ukládání záznamu.

<https://youtu.be/vXKRlpBylao>



PŘIPOJENÍ REKORDÉRU K TELEVIZORU/MONITORU

Před prvním spuštěním všech záznamových zařízení je pohodlné pro konfiguraci propojení s televizorem nebo s monitorem. Většina dnes nabízených záznamových zařízení je vybavena hned několika typy konektorů pro připojení zobrazovacího zařízení. Většinou to bývá CVBS (již se u zařízení téměř nevyskytuje) výstup pro připojení televizoru se vstupem pro analogový PAL signál (většinou u televizorů realizovaný CINCH konektorem a u DVR BNC konektorem, proto doporučujeme redukci), dále pak VGA výstupem pro monitory a ploché televizory a HDMI výstupem pro přenos obrazu ve 4K.

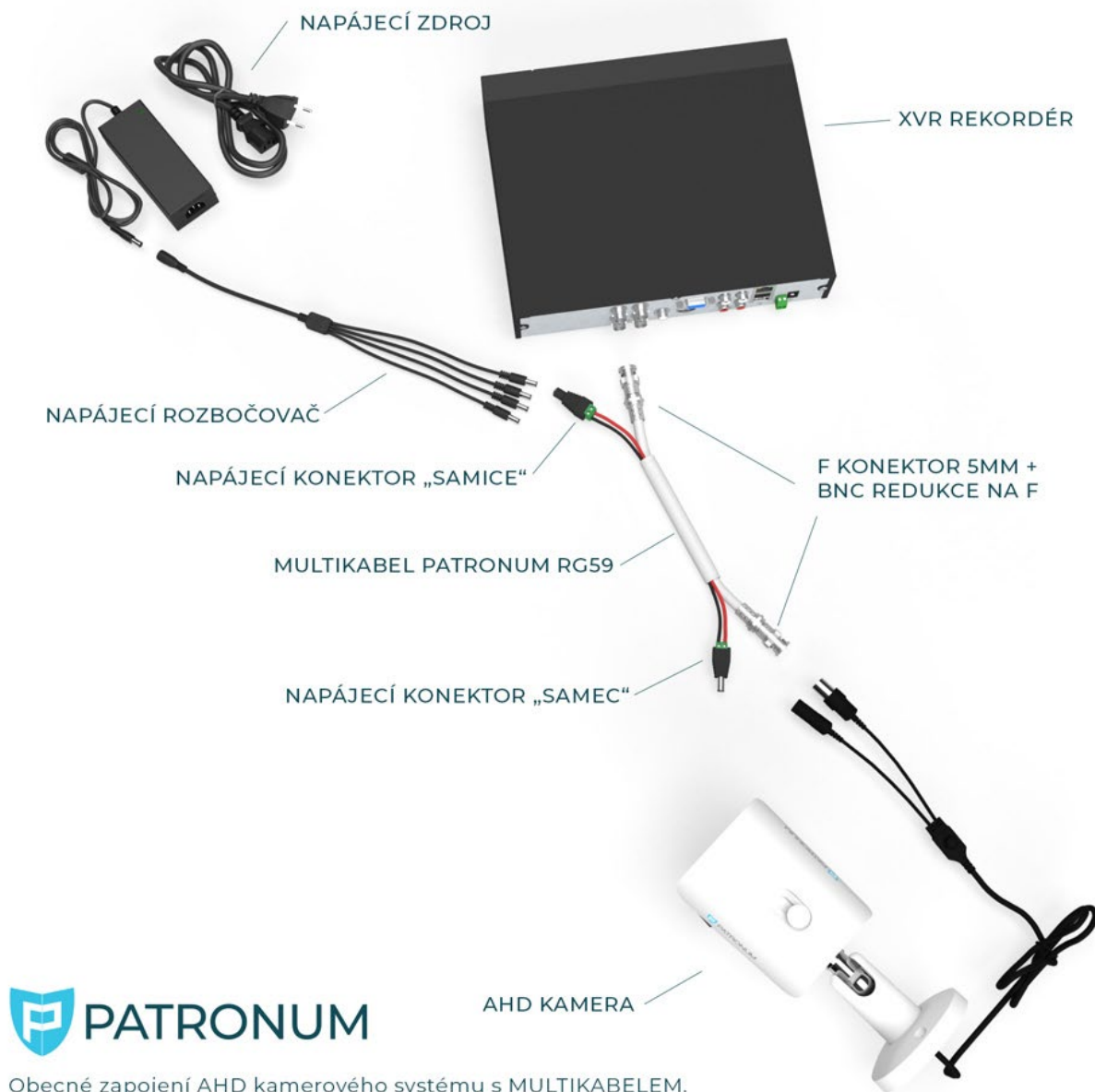


SCHÉMA ZAPOJENÍ KAMEROVÉHO SYSTÉMU

Říká se, že jeden obrázek vydá za tisíc slov, proto uvádíme orientačním schématem zapojení analogového kamerového systému.

Zapojení pomocí u kombinovaného Multikabelu

Multikabel + sada konektorů je nejjednodušší a nejlevnější způsob, jak přenášet signál z AHD kamery do rekordéru a zároveň ji napájet.



PATRONUM PODPORA

Další užitečné rady, videonávody a články zabývající se konfigurací a provozem naleznete na:

<https://www.patronum.eu/podpora/>

Technická podpora: support@patronum.eu

Tel: +420 311 440 241